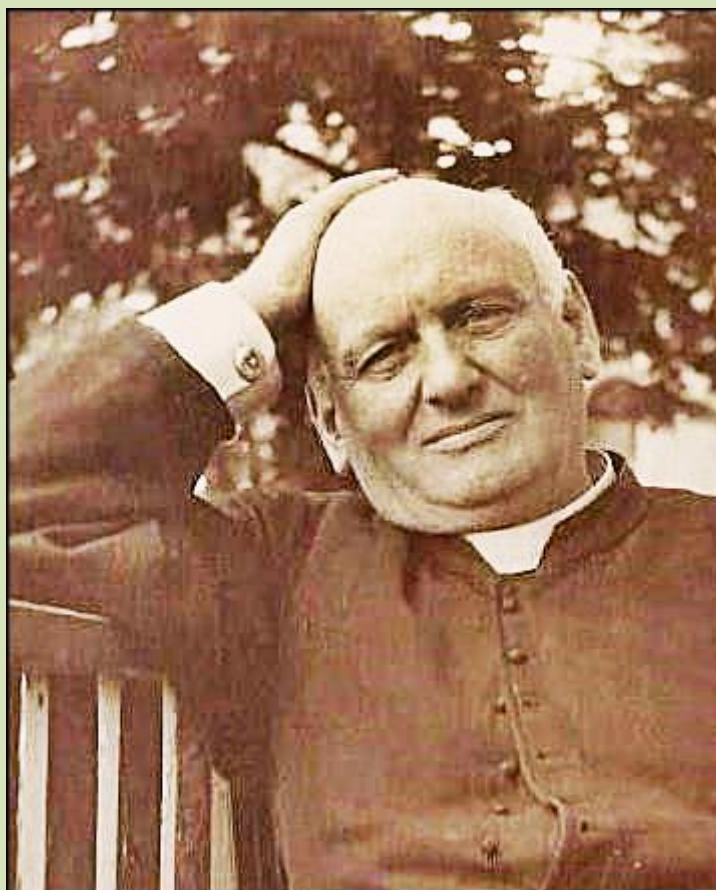


**Ks. Józef Zalewski**  
(1858-1925)

ALBUM RODZINNY, s. 98, 99



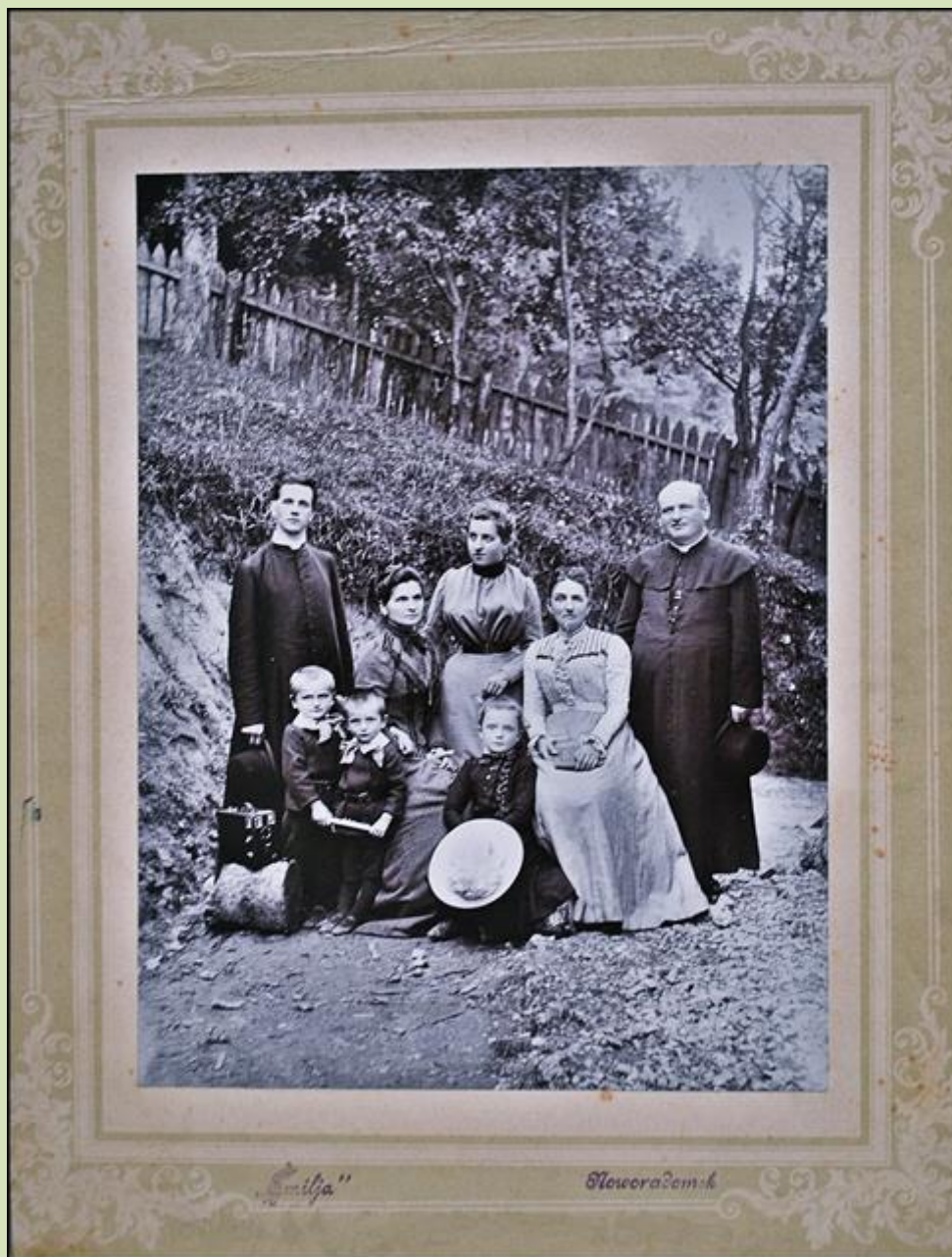
Józef Konstanty Zalewski urodził się w Sieradowicach w roku 1858, był synem Franciszka Ksawerego i Rozalii Rawa-Gawrońskiej.

W roku 1880 przyjął święcenia kapłańskie. Kolejno był proboszczem parafii w Sułoszowej (od 1898 r.), w Strzemieszycach (1911), w Krzęcinie (1913) i w Wolbromiu (1914-1925).

Był kanonikiem Kapituły Kieleckiej.

Był duchownym głębokiej wiary, powszechnie szanowanym. W 1898 w Warszawie udzielił ślubu Zygmuntowi Zalewskiemu z Bronisławą Łagodzińską. W rodzinie, przez dzieci wołany *Dziadzio ksiądz*.

Zmarł w 1925 roku w Wolbromiu, pochowany w Bodzentynie.



Od prawej:  
**ks. Józef Zalewski**, n/n, Jadwiga Jagielska, Leokadia Jabłońska-Zalewska,  
n/n ksiądz; dzieci - Irena, Ksawery, Jerzy Zalewscy.  
Fot. ok. 1900 r.

---



---

[http://www.smdg.pl/aktualnosc-14035-100 lat parafii w strzemieszycach.html](http://www.smdg.pl/aktualnosc-14035-100%20lat%20parafii%20w%20strzemieszycach.html)

### *100 lat parafii w Strzemieszycach*

*Parafia pw. Najśw. Serca Pana Jezusa w Dąbrowie Górniczej – Strzemieszycach przygotowuje się do obchodów stulecia istnienia.*

*(...)*

*W pierwszych dniach maja 1911 roku mieszkańcy Strzemieszyc powitali swego pierwszego proboszcza ks. Józefa Zalewskiego z Sułoszowej, gdzie duszpasterzował przez kilka lat. Urodził się w 1859 roku w Sieradowicach, a wyświęcony został w 1880 roku. Miał opinię człowieka głębokiego serca i wspaniałego nauczyciela prawd wiary oraz gorliwego proboszcza. Chociaż pochodził z rodziny szlacheckiej, to w najprostszym i najbiedniejszym człowieku widział swego brata. Kiedy dostrzegł, że żywioły antykościelne rozwijają agitację przeciw kościołowi oraz atakują i ośmieszają prawdy wiary, on zabrał się do gruntownego nauczania katechizmu dzieci, młodzieży i starszych w szkole, z ambony i przed nabożeństwami. Prowadził kółka różańcowe i tercjarskie św. Franciszka z Asyżu.*

*Był człowiekiem niesłychanie szlachetnym i delikatnym w obejściu. Mocno stał na straży prawa Bożego i kościelnego. Nieraz dochodziło do krótkich spięć między nim a niektórymi parafianami gruboskórnymi i zarażonymi agitacją przeciwko wierze katolickiej. Te ataki zniechęciły go w pracy duszpasterskiej. Wkrótce zaczął się czuć źle w Strzemieszycach, ale wielu parafian poznało się na zaletach swego proboszcza i starało się neutralizować te zniechęcenia.*

*W początkach lipca 1913 roku parafię strzemieszyczką na własne żądanie opuścił ks. Józef Zalewski. Został przeniesiony do parafii Krzęcin, a następnie na probostwo do Wolbromia, gdzie przebywał do śmierci w 1925 roku.*