

## **PRZYBYSZEW**

---

Do Przybyszewa dotarłem taksówką z Radomia (około 45 km w jedną stronę). PKS i minibusy kursują trasą Warszawa – Radom, przez Białobrzegi, ale żaden do Przybyszewa się nie zapuszcza.

Turysta nie ma innego sposobu dostać się tutaj niż własnym transportem.

Mój wypad do Przybyszewa trwał krótko – taksówkarz zgodził się dowieźć mnie, czekać i zabrać z powrotem.

A zatem, zdążyłem zaledwie obejść część cmentarza, zajrzeć do kościoła, zrobić kilka zdjęć. Ale nawet krótki pobyt dał mi pewne pojęcie o miejscowości, jej obecnym stanie i mieszkańcach.

Mam świadomość, że nikt z nas, dla kogo Przybyszew jest ewentualnie “gniazdem rodzinnym”, nie pojawiał się tutaj od lat.

Już po napisaniu powyższych słów, na jesieni 2017 r., otrzymałem korespondencję od Jana Żółtowskiego – z którym po “Jabłońszczakach” jestem spokrewniony – pisząc m.in.:

*(...) Ja z Wandzią odwiedzamy ten cmentarz co najmniej dwa razy w roku. Jest tam grób mojego prapradziadka ze strony mojej Mamy, Michała Wrzesińskiego, i Jego żony Katarzyny Jabłońskiej. (...) W roku 2003 grób ten z mojej inicjatywy został odnowiony i prezentuje się zupełnie dobrze (...).*

*(por. zdjęcie 9)*

### **Cmentarz**

Wiejski, przydrożny cmentarzyk pozbawiony znaczniejszych akcentów, wystawnych grobowców, starodrzewia, ale zadbane, ukwiecony.

Takie miejsca to zazwyczaj lokalna “książka meldunkowa”.

W tym przypadku, w owej “księdze”, widnieją wszystkie nazwiska mojego/naszego Drzewa Genealogicznego wiążące się z Przybyszewem. Na inskrypcjach nagrobnych nazwiska te datują się mniej więcej od 150 lat i kontynuują do czasów współczesnych.

Z Przybyszewa pochodzą moi przodkowie “po kądzieli”, ale odkryciem są także powiązania “po mieczu”.

## Zdjęcie 1 & 1a

*Tu spoczywa śp.  
Wojciech Kazański, żył lat 73, zmarł (1)9  
listopada 1874 roku  
Joanna z Kornackich  
Kazańska  
żyła lat 68 umarła (21)  
października 1871  
(...)*

*zdj. 1*

- Wojciech Kazański, 1801 – 1874, syn  
Walentego Kazańskiego i Agnieszki Wi-  
śniewskiej;

- Joanna Franciszka Kornacka, 1803 –  
1871, córka Dyonizego Kornackiego i Ana-  
stazyi Prusińskiej.

Ich dzieci: Władysław, Helena, Konstancja, Rozalia, Katarzyna, Anna.  
(wg. MB, Drzewograf, str. 36 )

Na zdjęciu nr 1, w tle widnieją także na-  
grobki:

- *Wacław Rostoniec;*
- *Witold Ocet*

Na zdjęciu nr 1a, w tle widnieją na-  
grobki:

- *Florentyna Krzyżanowska i Marian  
Krzyżanowski*
- *Witold Ocet*

*zdj. 1a*



## Zdjęcie 2 & 2a

Tu  
spoczywają zwłoki  
śp. Piotra i Franciszki  
Kazańskich  
żył lat 64 i umarł dnia  
30 grudnia 1879 r.  
Franciszka Kazańska  
żyła lat 60 umarła  
dnia 26 lipca 1881 r.

zdj. 2

Pozostałe dzieci proszą o  
westchnienie do Boga

- Piotr Woyciech Kazański, 1816 – 1879, syn Walentego Kazańskiego i Konegundy Szymańskiej;
- Franciszka Socha-Sosińska, 1820 – 1881, córka Jana Sochy-Sosińskiego i Maryanny Piotrowskiej.

Ich dzieci: Marcella, Jan, Walenty, Antoni, Franciszek, Anna, Maria, Bolesław, Bronisława

(wg. MB, Drzewograf, str. 40)

Na zdjęciu nr 2, w tle widnieją także nagrobki:

- Anna Solarska i Stanisław Solarski
- Zygmunt Pracki
- Sabina Pracka
- Władysław Krzyżanowski (Florentyna Krzyżanowska i Marian Krzyżanowski)
- Ryszard Wrześciński i Marian Wrześciński
- Mieczysław Wrześciński i Anna Wrześcińska

zdj. 2a



### Zdjęcie 3

Nagrobek bez zachowanego napisu; według przygodnej osoby spotkanej na cmentarzu najstarszy grób Jabłońskich.



zdj. 3

### Zdjęcia 4 - 7

Napisy na nagrobkach czytelne.

Nazwiska m.in. Jabłoński, Wrzesiński (ostatni pochówek w roku 2002), przetrwali zatem w Przybyszewie od czasów najdawniejszych.



zdj. 4



zdj. 5



zdj. 6, 7

### Zdjęcie 8

- *Józef Wrzesiński, syn Kacpra i Marceli*
- *Izabella Wrzesińska*
- *Florentyna Wrzesińska*
- (- *Ludwik Ekiel*)

Na zdjęciu nr 8, w tle widnieje także nagrobek :

- *Jan Duliński*
- *Leokadia Dulińska*

zdj. 8



zdj. 9

śp.  
Michał Wrzesiński  
żył lat 45  
zm. d. 11 czerwca 1865 r.

Katarzyna z Jabłońskich  
Wrzesińska  
żyła lat 74  
zm. d. 25 czerwca 1897



Jan Żółtowski, dn. 17.10.2017 we wspomnianym wyżej liście do autora wyjaśnia:

(...) Michał Wrzesiński miał syna Sylwestra, a ten – syna, Stanisława Wrzesińskiego, który był moim dziadkiem. Dziadek ten był ożeniony z Faustyną Jadwigą Jagielską, której matką była Kazimiera Jabłońska (I voto Jagielska, II voto Bojanowska).

Natomiast z moich dociekań (*Drzewograf*, str. 59-60) wywodzi się informacja:

- Katarzyna Jabłońska, ur. 22.11.1821 (*Przybyszew*, akt nr.1821/161) jest córką Maryanny z Kornackich (1799 – 1877) i Franciszka Jabłońskiego (1797 – 1877), wnuczką Maryanny z Kazańskich (1757 – 1824) i Walentego Jabłońskiego (1751 – 1831)

## Kościół

O przybyszewskim kościele informuje treść tablicy przed bramą.



zdj. 10

## Zdjęcie 10

*“ Przybyszew*

*Kościół P.W. Św. Piotra i Pawła*

*Kościół budowany w latach 1892 – 98 w stylu neogotyckim według projektu Konstantego Wojciechowskiego, konsekrowany 18 lipca 1901 r. W krypcie pod kościołem spoczywa trumna ze szczątkami generała Antoniego Józefa Madalińskiego (zm. 1804 r.), bohatera Powstania Kościuszkowskiego . Ołtarz główny (1902 r.) zbudowany z kamienia pińczowskiego i szydłowieckiego. W ołtarzach bocznych z 1901 r. obrazy: św. Józefa z Dzieciątkiem a 1.szej poł. XVIII w., św. Rodzina (1905 r.) autorstwa Feliksa Wygrzywalskiego. Obrazy: św. Stanisław Kostka oraz Serce Jezusa, autorstwa Stanisława Zawadzkiego (1924 r.). w nowszej ramie drewnianej figurka Chrystusa Ukrzyżowanego z XVIII w. wykonana z kości słoniowej. Z poprzedniej świątyni zachowały się jedynie żyrandole z kości zwierząt łownych.”*

## Zdjęcia 11 - 13

Widok ogólny kościoła od strony wschodniej, nawa z ołtarzem głównym i organami. Zwraca uwagę doskonałe utrzymanie wnętrza, sklepienie krzyżowo-żebrowe z interesującą polichromią.



*zdj. 11*



zdj. 12



## Wieś

Przybyszew współcześnie jest wsią, ale wystarczy spojrzeć na miejscowość “z lotu ptaka” (wg. *Google Earth*), aby wzdłuż ulic Błonie, Podwale, Kościuszki dostrzec zarys dawnego grodu. Niezwykle frapujące - przebieg dróg (jak np. Planty w Krakowie ) wyznacza typowy, owalny zasięg średniowiecznego grodu i podgrodzia. Na tym terenie należałoby z pewnością doszukiwać się początków Przybyszewa sięgających ponoć XIV wieku.

Przybyszew, w lecie 2017 roku, robi wrażenie odizolowania, gdzie nawet publiczny transport nie dociera. Wyobrażam sobie, zimą tym bardziej, nad skutą lodem Pilicę, nikt nie ma interesu przyjeżdżać. Przedziwne – wytworzyła się enklawa przy ruchliwych trasach, ośrodkach rolniczych i sadowniczych południowego Mazowsza, tuż pod Stolicą.

## **Zdjęcia 14 – 16**

Przybyszew, ul. Kościelna – przykłady budownictwa drewnianego i murowana stacja OSP.



zdj. 14



*zdj. 15*



*zdj. 16*

## Mieszkańcy

Przybyszew nie ominęły masowe wysiedlenia i definitywne straty ludności dwóch wojen XX wieku, ale nie zmieniła się wyraźnie struktura mieszkańców.

Obecnie, zaobserwowałem, trwa tutaj ciągłość zasiedlenia, prawdopodobna jest genetyczna spójność zbiorowości lokalnej od paru wieków – widać to po “księdze meldunkowej”, po zasobie cmentarza w Przybyszewie.

Wystarczy rozejrzeć się dookoła, poprzyglądać przechodniom, a staje się jasne, że niemal wszyscy w jakimś stopniu mogą być ze sobą spokrewnieni, spowinowaceni – dla Przybyszewian to powszedniość, rodzaj wspólnoty, dla mnie, przyznam, rzadka gdzie indziej, wartościowa niezwykłość.

## Nasi przodkowie

Na podstawie Drzewa Genealogicznego, w pełni zrekonstruowanego niedawno przez badaczy rodzinnych i genealogów nie związanych, wynika, że naszym wspólnym protoplastą jest urodzony w Przybyszewie Józef Felix Jabłoński (1832 – 1898) oraz Waleria Maryanna Ryck *vel* Ryk (1838 – 1912), a ściślej, jesteśmy zstępniymi po ich żeńskich potomkach, córkach:

- Kazimiera (Jagielscy, Bojanowscy);
  - Henryka (Wietrzykowscy, Woyciechowscy);
  - Leokadia (Zalewscy)
- (linia po synu Zdzisławie pozostała bezpotomna)

## Wypis z Drzewa Genealogicznego autora

**Rodziny związane z Przybyszewem (*urodzenia, śluby, zgony*) skoligacone od pocz. XVIII w. :**

Bućkiewicz, Buczkiewicz,  
Bućkowski, Buczkowski  
Bystrzycki  
Duliński  
Dziurewicz  
Gładych  
Gołębiowski  
Gos  
Grochowalski  
**Jabłoński \*)**  
**Kazański**  
**Konarzewski**  
Koperski

## **Kornacki**

Kowalczyk

Krzyżanowski

Mantorczyk, Mantorski

Mroczek

Muszyński

Nerlo

Nowicki

Ocet

Ostaszewski

Paschalski

Pionka

Panewczyński

Pracki

## **Prusiński**

Rosłonec

Seliga

Sieczkowski

Socha, Socha-Sosiński

Solarski

## **Strycharski**

Stradomski

Wojciechowski

Wrzesiński, Wrzeszyński

Zatorski

-----

\*) Tłustym drukiem zaznaczone nazwiska wstępnych (lineażu) autora w linii prostej, zarówno *po mieczu* jak i *po kądzieli* (M. Bero, *Drzewograf*, s. 7-8)

## **Co dalej?**

W efekcie mej wycieczki, nasuwa się – mam nadzieję, również “klanowi Jabłońskich” – potrzeba szczegółowych badań nad społecznością lokalną Przybyszewa.

Powód jest oczywisty – wielu z nas wywodzi się znad Pilicy, jesteśmy zakorzenieni, Bóg wie, od jak dawna, w Przybyszewie!

Trzeba tutaj po prostu przyjechać na dłużej, porozmawiać z ludźmi, poznać ich, odtworzyć lokalną historię naszych przodków, spleść więzi jakie nas przypuszczalnie wzajemnie łączą od pokoleń.

Pytanie: Po co to robić, komu to jest potrzebne?

Myślę, że ze zwykłej ciekawości, ale dla tych, którzy takie zadanie podjęliby, odpowiedź będzie bardziej złożona ... to jest miejscowość “gniazdowa” - nie będę się tutaj rozwodził, łatwo o sentymentalizm..!

## **Bibliografia**

- Przybyszew (1) w *Słowniku geograficznym Królestwa Polskiego*. T. IX: Pożajście – Ruksz. W-wa, 1888.
  - Przybyszew w *Słowniku geograficznym Królestwa Polskiego*. T. XV, cz. 2: Januszpol – Wola Justowska. W-wa, 1902.
  - Rosłonec Stanisław, Przybyszew, osada w pow. grójeckim. W-wa 1933
  - Matyjas Remigiusz, Parafia Przybyszew, 1998
  - Matyjas Remigiusz, Przybyszew, w: *Tradycja Mazowska, powiat białobrzegi*, s.: 117–120, W-wa 2015
  - Miernik Krzysztof, Krótka historia parafii i kościoła św. Piotra i Pawła w Przybyszewie, *Gazeta Białobrzegi*, nr 102/103, r.1998
  - Godlewski Zbigniew (ks), Jastrzębski Sławomir (ks), *Przybyszewskie spotkanie z Prymasem Polski*, W-wa 2004
  - J K, Ks z Przybyszewa (Przegląd Katolicki 1894)
  - Kolberg Oskar, *Mazowsze III Kraków* 1887
  - Rola-Stężycki Andrzej, *Srebrne talary z Przybyszewa*, 2017  
<http://www.institut-genealogii.com.pl/index.php?mod=artykuly&id=2&itemid=105>
  - Zespół Placówek Oświatowych w Przybyszewie  
<http://zpoprzybyszew.szkolnastrona.pl/art.3.patron>
  - Historia administracyjna gminy Promna,  
[http://www.promna.pl/asp//pl\\_start.asp?typ=14&sub=5&menu=12&strona=1](http://www.promna.pl/asp//pl_start.asp?typ=14&sub=5&menu=12&strona=1)
  - Polskie dwory. Gm. Promna, Przybyszew  
<http://www.dwory.cal.pl/podstrony/przybyszew.php?wojew=mazowieckie>
  - Przybyszew  
[http://www.promna.pl/asp//pl\\_start.asp?typ=14&sub=5&menu=93](http://www.promna.pl/asp//pl_start.asp?typ=14&sub=5&menu=93)
  - Przybyszew. Świętych Apostołów Piotra i Pawła  
<http://archwwa.pl/parafie/przybyszew-swietych-apostolow-piotra-i-pawla/>
  - Przybyszew, metryki.genealodzy.pl  
<http://metryki.genealodzy.pl/ozespole.php?ar=2&zs=1311d>
  - Bolek Adam, Przybyszew, w: *Przewodnik Turystyczny. Powiat Białobrzegi*, s.: 65, 90, 102, 215, Białobrzegi 2010
  - Zimałek M., *Błogosławiony ks. Franciszek Rosłonec. Męczennicy 1939 – 45. Włocławek* 2001
  - Przybyszew w rejestrze zabytków. Woj. mazowiecki, pow. białobrzegi:
    - kościół par. p.w. św. Piotra i Pawła, 1894-98, nr rej.: 849/A z 15.03.1975 oraz 101/A z 18.03.1981
    - plebania, 2 poł. XIX, nr rej.: 850/A z 15.03.1975 oraz 102/A z 18.03.1981
    - d. zajazd, 2 poł. XVIII, nr rej.: 848/A z 15.03.1975 oraz 103/A z 6.04.1981
-

BIBLIOTEKA PUŁAWSKA

SERJA PRAC SPOŁECZNO-GOSPODARCZYCH

Nr. 37.

# PRZYBYSZEW

OSADA W POW. GRÓJECKIM

NAPISAŁ

DR. STANISŁAW ROŚLONIEC

WYDANE Z ZARZĘKIEM  
PAŃSTWOWEGO BANKU ROLNEGO



*Jan Żółtowski  
1933*

WARSZAWA 1933

NAKŁADEM PAŃSTW. INSTYTUTU NAUKOWEGO GOSP. WIEJSK. W PUŁAWACH  
SKŁAD GŁÓWNY: KNIĘGARNA ROLNICZA T. O. B. W WARSZAWIE, UL. MAZOWIECKA 11

zdj. 17

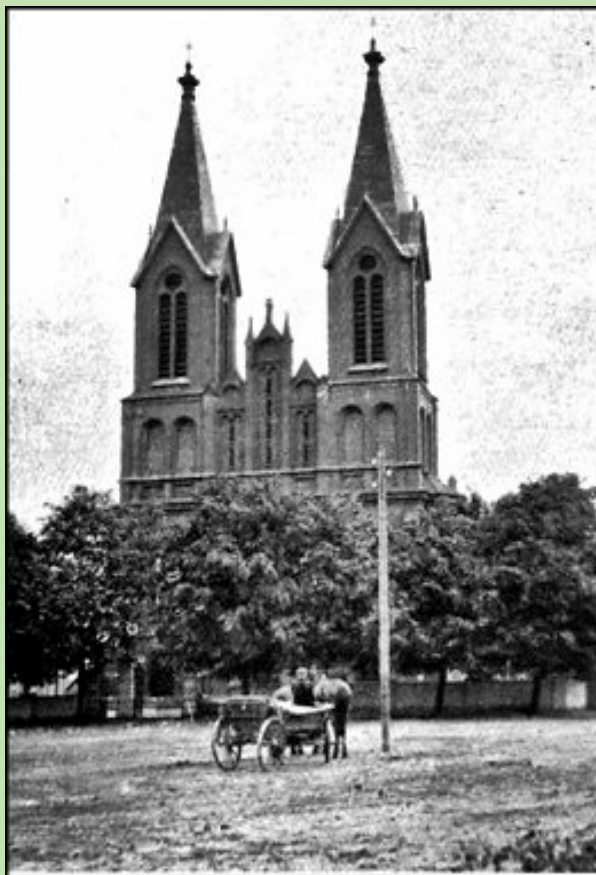
Tekst – Marek Bero

Zdjęcia: 1-8 oraz 10-16 – Marek Bero, sierpień-październik 2017

Zdjęcie 9 – Jan Żółtowski, 2017

Zdjęcie 17 – reprodukcja wg <https://tezeusz.pl/329416,rosloniec-stanislaw-przybyszew-osada-w-pow-grojeckim-1933-r.html>

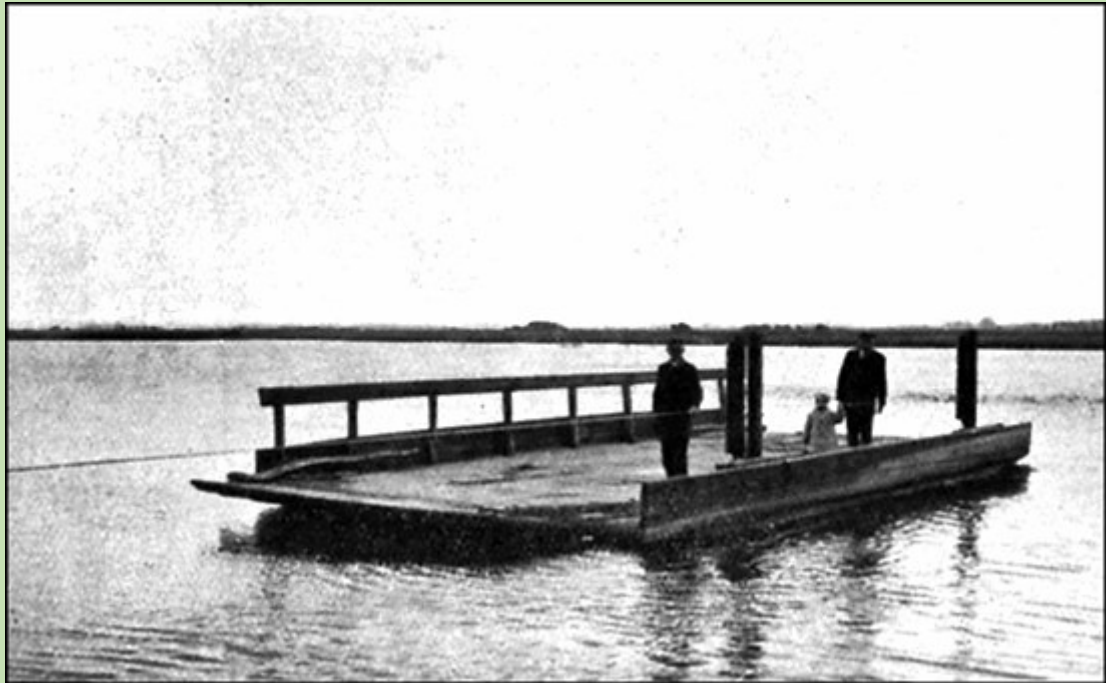
Z tej reprodukcji pochodzą poniższe skany:



Kościół w Przybyszewie



Szkoła powszechna w Przybyszewie



Prom na Pilicy pod Przybyszewem



Transport ogórków do Warszawy



Dom typu dawnego



Dom typu nowoczesnego



Dom drewniany z 1929 r. (do s. 97)



Dom murowany z 1929 r. (do s. 99)

Tablica VI. Nazwiska mieszczan-rolników w Przybyszewie  
w r. 1789, 1869 i 1927.

Nr. kolejny	Nazwisko	Liczba mieszczan w roku			Nr. kolejny	Nazwisko	Liczba mieszczan w roku		
		1789 <sup>1)</sup>	1869 <sup>2)</sup>	1927 <sup>3)</sup>			1789	1869	1927
1	Bartuszek . . .	2	11	7	31	Jagiello . . .	—	—	1
2	Berentowicz . .	—	—	1	32	Jarząbek . . .	—	—	1
3	Bętkowski . . .	—	—	2	33	Jaskólski . . .	—	3	2
4	Bobrowski . . .	—	2	—	34	Jastrzębski . .	—	3	4
5	Boglewski . . .	1	—	—	35	Kania . . . . .	2	—	—
6	Borzechowski . .	—	1	—	36	Kaniewski . . .	—	—	2
7	Buczkiwicz . . .	6	5	—	37	Kapuściński . .	—	—	1
8	Buczowski . . .	—	2	—	38	Kazański . . . .	2	4	1
9	Bystrzycki . . .	1	2	6	39	Klepacki . . . .	1	—	—
10	Brzozowski . . .	1	—	—	40	Kłosowski . . .	1	—	—
11	Czuprjak . . . .	—	—	1	41	Konecki . . . . .	—	1	4
12	Dąbrowski . . . .	1	—	—	42	Koperski . . . .	3	—	—
13	Duleński . . . . .	3	8	11	43	Koper . . . . .	—	2	4
14	Dziurewicz . . .	—	3	1	44	Kornacki . . . .	1	—	—
15	Fijałkowski . . .	1	3	6	45	Kosiński . . . . .	—	—	1
16	Furmański . . . .	1	4	—	46	Kowalczyk . . .	1	—	—
17	Gal . . . . .	—	1	3	47	Kozik . . . . .	4	4	4
18	Galowski . . . .	1	—	—	48	Kozłowski . . . .	1	—	—
19	Garbarczyk . . .	1	—	—	49	Krzyżanowski . .	1	4	6
20	Gąsek . . . . .	1	—	—	50	Kurek . . . . .	2	1	4
21	Głazik . . . . .	—	1	—	51	Kuśnierski . . .	—	—	1
22	Gołąb . . . . .	—	—	1	52	Lemiszewski . .	—	1	—
23	Gos . . . . .	2	3	4	53	Łojarczyk . . . .	—	—	1
24	Gosowski . . . .	2	—	—	54	Malicki . . . . .	—	—	1
25	Górnicki . . . . .	—	3	4	55	Mantorczyk . . .	1	—	—
26	Grochowalski . .	2	—	—	56	Mantorski . . . .	—	5	2
27	Grodecki . . . . .	—	1	—	57	Marczyński . . .	—	—	1
28	Her . . . . .	—	2	2	58	Matuszkiewicz .	—	—	1
29	Hendler . . . . .	—	1	—	59	Matyjewski . . .	—	1	—
30	Jabłoński . . . .	3	5	3	60	Mroczek . . . . .	2	3	4

Nr. kolejny	Nazwisko	Liczba mieszczan w roku			Nr. kolejny	Nazwisko	Liczba mieszczan w roku		
		1789	1869	1927			1789	1869	1927
61	Mucha . . . . .	2	11	—	94	Stasiak . . . . .	—	—	1
62	Muszyński . . . . .	1	1	14	95	Stępniewski . . . . .	—	2	4
63	Nerlo . . . . .	2	6	9	96	Stradomski . . . . .	2	—	—
64	Niedzielski . . . . .	1	—	—	97	Szabliński . . . . .	—	1	—
65	Nitkowski . . . . .	—	1	1	98	Szczepański . . . . .	—	—	1
66	Nowicki . . . . .	5	12	14	99	Szyller . . . . .	—	1	—
67	Nowiński . . . . .	1	—	—	100	Szymański . . . . .	1	2	2
68	Oceł . . . . .	—	1	2	101	Szymczak . . . . .	—	—	1
69	Oktabowicz . . . . .	—	1	—	102	Sypniewski . . . . .	—	1	—
70	Orzeszek . . . . .	—	—	1	103	Swiderski . . . . .	—	1	—
71	Pacholik . . . . .	—	—	1	104	Tobijaszek . . . . .	1	—	—
72	Paluch . . . . .	—	—	2	105	Trzaska . . . . .	—	3	3
73	Peterski . . . . .	—	1	—	106	Wasiewicz . . . . .	1	2	—
74	Piasecki . . . . .	—	1	2	107	Wawer . . . . .	—	1	—
75	Piątek . . . . .	—	1	2	108	Więclawski . . . . .	—	1	—
76	Pikiewicz . . . . .	—	—	1	109	Wiśniewski . . . . .	1	2	2
77	Pionka . . . . .	2	5	—	110	Witek . . . . .	1	—	—
78	Piotrowski . . . . .	1	—	2	111	Witkowski . . . . .	1	—	—
79	Pracki . . . . .	—	2	2	112	Wilewski . . . . .	—	1	—
80	Ptasiński . . . . .	—	3	—	113	Wlazło . . . . .	—	—	3
81	Puścikowski . . . . .	1	—	—	114	Wójcik . . . . .	—	—	1
82	Rogoziński . . . . .	1	—	—	115	Wolczyk . . . . .	—	—	1
83	Rokitka . . . . .	—	—	1	116	Wrzesiński . . . . .	1	6	10
84	Rosłonec . . . . .	1	2	5	117	Zatorski . . . . .	1	2	—
85	Seliga . . . . .	1	6	9	118	Zieliński . . . . .	—	—	2
86	Sieczkowski . . . . .	1	3	3	119	Ziumecki . . . . .	—	2	1
87	Sikorski . . . . .	—	1	—	120	Jargutowicz . . . . .	1	—	—
88	Sławiński . . . . .	—	1	—	121	Jankowski . . . . .	—	—	1
89	Sobczyński . . . . .	1	—	—	122	Dobrowolski . . . . .	—	—	1
90	Socha . . . . .	—	5	8					
91	Solarski . . . . .	3	8	16		R a z e m :			
92	Sosiński . . . . .	3	—	—		nazwisk . . . . .	55	66	68
93	Stańczykowski . . . . .	—	1	—		mieszczan-rol- ników . . . . .	89	191	227

opr. Marek Bero  
North York 2017